



VÝROČNÍ ZPRÁVA 2021



Alzheimercentrum Zlosyň, z.ú.

OBSAH

1. ÚVODNÍ SLOVO	3
2. SÍŤ ALZHEIMERCENTRUM.....	5
3. ALZHEIMERCENTRUM ZLOSYŇ, z.ú.	6
3.1. Identifikace zařízení.....	6
3.2. Představení specializovaného zařízení	7
3.3. Účel Alzheimercentra Zlosyň, z.ú.	8
3.4. Vize Alzheimercentra Zlosyň, z.ú.	8
3.5. Cílová skupina Alzheimercentra Zlosyň, z.ú.....	8
4. REGISTROVANÉ POSKYTOVANÉ SOCIÁLNÍ SLUŽBY	9
4.1. Domov se zvláštním režimem.....	9
5. ALZHEIMERCENTRUM ZLOSYŇ, Z.Ú. V ROCE 2021 Z HLEDISKA PROVOZU ZAŘÍZENÍ	12
6. AKTIVITY PRO KLIENTY V ROCE 2021	14
7. PŘIJATÉ DARY V ROCE 2021	18
7.1. Granty.....	19
8. ORGANIZAČNÍ STRUKTURA ZAŘÍZENÍ ALZHEIMERCENTRA ZLOSYŇ, z.ú.	20
9. VÝZNAMNÉ UDÁLOSTI PO DATU ÚČETNÍ ZÁVĚRKY	21
10. PŘÍLOHY.....	22

1. ÚVODNÍ SLOVO

Vážení čtenáři,

dovolujeme si Vám předložit výroční zprávu specializovaného zařízení Alzheimercentrum Zlosyň, z.ú. za kalendářní rok 2021.

Alzheimercentrum Zlosyň, z.ú. disponuje kapacitou 117 lůžek, z toho 108 v hlavní budově a 9 lůžky ve vedlejší budově tzv. „vile“, kde poskytujeme péči klientům v počátečním stádiu demence. Zařízení nabízí dvoulůžkové pokoje s vlastním sociálním zařízením, vlastním provozním a technickým zázemím (kuchyň, prádelna, atd.) Budovy obklopuje zahrada s rozlohou přes 7 000 m².

Jsme velice hrdí na to, že i v roce 2021 se nám dařilo poskytnout komplexní a kvalitní péči osobám s Alzheimerovou chorobou či jiným typem demence. Zájem o naše služby se stále zvyšuje a nároky na péči také, proto je pro nás důležité neustálé vzdělávání se v oblasti péče o seniory. Naší prioritou je individuální přístup ke každému klientovi a snažíme se, aby se u nás cítil jako doma.

V roce 2021 se nám podařilo prostřednictvím Nadace Olgy Havlové – Výbor dobré vůle, získat grant ve výši 80,000Kč pro účel vzdělávání zaměstnanců v oblasti řešení konfliktních situací a prevence syndromu vyhoření. Jsme velice rádi, že toto školení proběhlo v době pandemie onemocnění COVID-19. Toto období všeobecně vyžadovalo vyšší míru odolnosti vůči stresu a zátěžovým situacím. Jsme přesvědčeni, že tvrzení:

“ Spokojený zaměstnanec rovná se, spokojený klient.“, není pouhou frází ale odráží i realitu kvality poskytované péče.

Od února roku 2021 jsme začali očkovat jak klienty, tak zaměstnance proti onemocnění COVID -19. Naše velké díky patří především mobilnímu očkovacímu týmu Mělnické nemocnice pod vedením MUDr. Radka Havlase. Díky vysoké proočkovanosti jak mezi klienty, tak mezi zaměstnanci, jsme v září mohli uspořádat Levandulový piknik pro klienty a jejich rodinné příslušníky.

V říjnu 2021 jsme také úspěšně obhájili recertifikaci Vážka, kterou uděluje jako známku kvality Česká alzheimerovská společnost, o.p.s. Certifikát jsme obhájili na základě poskytované péče, která je v souladu s kritérii České alzheimerovské společnosti, o.p.s. Těší nás, že se naše zařízení aktivně účastnilo komunitního života v regionu, prostřednictvím užší spolupráce s obecní samosprávou, Městským úřadem s rozšířenou působností Kralupy nad Vltavou, regionálními podnikatelskými subjekty i vzdělávacími

institucemi. Velmi si vážíme veškeré přízně, kterou jsme v roce 2021 obdrželi, jak slovní podpory při osobních setkáních, tak i ve formě nejrůznějších darů a příspěvků.

Naší snahou je, aby klienti Alzheimercentra Zlosyň prožívali svůj život v co možná nejvyšší kvalitě a my jim v tomto směru byli nápomocni.

Jsme rádi, že potřeby klientů v oblastech individuální podpory a pocitu domácího prostředí se nám daří naplňovat již více než 10 let.

Mgr. Ladislava Vlachová

ředitelka zařízení



2. SÍŤ ALZHEIMERCENTRUM

Skupina Alzheimercentrum byla založena v roce 1996 jako první specializované zařízení v České republice k poskytování komplexní kvalifikované péče osobám s Alzheimerovou chorobou a jinými typy demencí. V současné době poskytujeme odbornou péči ve 13 centrech napříč celou Českou republikou.

Od svého založení Alzheimercentrum klade zásadní důraz na kvalitu poskytované péče a individuální přístup.

Řídíme se moderními terapeutickými postupy, vycházejícími z nejnovějších vědeckých poznatků, ale i zkušenostmi z dlouholeté praxe.

Náš odborný personál v péči a přístupu používá prvky bazální stimulace, validace a širokou škálu aktivizačních programů.



3. ALZHEIMERCENTRUM ZLOSYŇ, z.ú.

3.1. Identifikace zařízení

Název zařízení:	Alzheimercentrum Zlosyň, z.ú.
Právní forma:	zapsaný ústav
Sídlo:	Zlosyň 160, Vojkovice u Kralup nad Vltavou
IČO:	284 46 003
DIČ:	CZ699003518
Bankovní spojení:	2111389249/2700
Ředitel:	Mgr. Ladislava Vlachová
Statutární orgán - ředitel:	Alzheimercentrum pp s.r.o.
Při výkonu funkce zastupuje:	Ing. Kamila Valštýnová
E-mail:	zlosyn@alzheimercentrum.cz
Web:	www.alzheimercentrum.cz



3.2. Představení specializovaného zařízení

Alzheimercentrum Zlosyň, z.ú. se nachází na velmi pěkném místě, asi 20 km od hlavního města Prahy. Budova zařízení je situována do hezkého a klidného venkovského prostředí v katastru obce Zlosyň.

Hlavní budova má čtyři patra, ve kterých se nachází pokoje klientů, terapeutické místnosti, společenské prostory, jídelny.

Pokoje klientů jsou převážně dvoulůžkové, výjimkou je jeden třílůžkový pokoj. Všechny pokoje jsou vybavené základním nábytkem (polohovací lůžko, noční stolek, šatní skříň). Každý pokoj má vlastní sociální zařízení se sprchovým koutem, umyvadlem, toaletou. V zařízení je také centrální bezbariérová koupelna s vanou.

Jídelna, společenské prostory jsou vybaveny tak, aby splňovaly svůj účel, působily příjemným dojmem a zajišťovaly klientům bezpečné prostředí. Jsou členěny tak, aby se zde mohlo pracovat se skupinami klientů, rozdělených podle jejich schopnosti vnímání a stupně onemocnění. Zařízení disponuje rozlehlou zahradou, která poskytuje klientům dostatek prostoru (přes 7000 m²) pro vycházky a slouží k aktivizačním činnostem – pěstování bylinek, ovoce, zeleniny a květin.

Pro klienty v počátečním stadiu onemocnění nabízíme ubytování rodinného typu v rodinném domku se zahradou v areálu hlavní budovy. Klienti obývají čtyři dvou a jeden trojlůžkový pokoj, obývací pokoj s jídelním koutem, odpočinková místnost v prvním patře, kuchyňka, dvě koupelny se sprchovým koutem nebo s vanou, dvě toalety.

Stravování je zajištěno prostřednictvím vlastní kuchyně. Skladba stravy odpovídá vyšším požadavkům kladeným na nároky související s nemocí. V zařízení je zajištěna odborná lékařská a zdravotnická péče, poskytovaná všeobecnými a praktickými sestrami. O klienty dále pečuje tým složený ze sociálního pracovníka, pracovníků v sociálních službách a aktivizačních pracovníků.

Lidská vřelost, vstřícnost, pohlázení, kvalitní a bezpečná péče odpovídající požadavkům na důstojný život našich klientů je pro nás prioritou.

3.3. Účel Alzheimercentra Zlosyň, z.ú.

Účelem Alzheimercentra Zlosyň, z.ú. je všestranně přispívat ke zlepšování a rozvoji kvality života osob s demencí. Svým působením se Alzheimercentrum Zlosyň, z.ú. snaží nejen o rozvoj duchovních a materiálních hodnot, které se vztahují k péči o osoby s demencí. Účelem organizace je aplikovatelnost individuálního přístupu a dodržování lidských práv u osob, které jsou znevýhodněny touto nemocí. Uplatňujeme moderní trendy i přístupy v sociální a zdravotnické péči o osoby s demencí. Neustále také vzděláváme a rozvíjíme ošetrovatelský personál tak, aby poskytoval co nejkvalitnější péči.

3.4. Vize Alzheimercentra Zlosyň, z.ú.

Naší vizí je kvalitní a profesionální podpora pro lidi s demencí.

3.5. Cílová skupina Alzheimercentra Zlosyň, z.ú.

Osoby s Alzheimerovou chorobou a ostatními typy demence od 40 let věku, které mají snížené schopnosti svou nepříznivou sociální situaci zvládat a řešit a potřebují pravidelnou pomoc druhé osoby.



4. REGISTROVANÉ POSKYTOVANÉ SOCIÁLNÍ SLUŽBY

4.1. Domov se zvláštním režimem

Poslání

Domov se zvláštním režimem poskytuje komplexní a individuálně zaměřené, celoroční pobytové služby osobám s Alzheimerovou chorobou a jinými typy demence, které již nemohou zůstat ve svém vlastním domácím prostředí. Služba pro své klienty zajišťuje podporu, pomoc, péči ve všech oblastech života klienta, které klient není schopen zvládnout samostatně. Nabízí klientům možnost společenských kontaktů, poskytuje podporu při rozhodování, naplňování přání a vůle klienta s ohledem na jeho možnosti a schopnosti.

Cíle

- Zajistit individuálně zjištěné a dojednané potřeby klienta v rámci jeho bio-psycho-sociálních a spirituálních zvyklostí
- Poskytovat takovou míru podpory, kterou klient skutečně potřebuje, s ohledem na jeho možnosti a schopnosti
- Podporovat udržení co nejuzšího kontaktu s rodinou a blízkými klienta

Zásady

- Individuální přístup – uznání jedinečnosti osobnosti klienta a poskytování služby maximálně uzpůsobené jeho osobním zvyklostem a biografií.
- Podpora samostatnosti a nezávislosti klienta - zachovávání optimální míry soběstačnosti, nezávislosti a odpovědnosti dokud a pokud to jde.
- Respekt a úcta k člověku – dodržování zásad slušného chování a etických zásad, včetně empatického, akceptujícího přístupu a dodržování diskrétnosti a soukromí klienta.
- Bezpečné a příjemné prostředí – zajištění důstojných podmínek pro poskytování služby se snahou co nejvíce zachovat přirozený způsob života klienta.



Cílová skupina

Osoby s Alzheimerovou chorobou a ostatními typy demence od 40 let věku, které mají snížené schopnosti svou nepříznivou sociální situaci zvládat a řešit a potřebují pravidelnou pomoc druhé osoby.



5. ALZHEIMERCENTRUM ZLOSYŇ, Z.Ú. V ROCE 2021 Z HLEDISKA PROVOZU ZAŘÍZENÍ

Obsazenost zařízení

Vývoj obsazenosti zařízení byl v průběhu roku stabilní. Poptávka po námi nabízených službách převyšovala nabídku.

Personál

S ohledem na náročnost vykonávané přímé péče je patrná drobná míra fluktuace pracovníků. Snahou organizace je nabízet stabilní zázemí, pořádat vzdělávací aktivity a vážit si svých zaměstnanců. V rámci vzdělávání podporujeme pracovníky na všech pracovních pozicích, aby reflektovali trendy pro danou oblast a přenášeli získané znalosti do praxe. Vzděláváním se snažíme zajistit, aby naši zaměstnanci poskytovali péči klientům profesionálně.

Dětská skupina Včelička

Již pátým rokem funguje ve Zlosyni při zařízení Alzheimercentrum Zlosyň, z.ú. dětská skupina s názvem Včelička (dále jen „DS Včelička“). Tato dětská skupina je určena dětem, jejichž rodič je zaměstnancem našeho zařízení nebo je z nedalekého okolí či se rodiči líbí naše myšlenka výchovy a péče.

Cílem projektu je rozšíření služeb péče o dítě v místě realizace a zlepšit tak podmínky pro zaměstnanost rodiče s dětmi. Cílová skupina jsou rodiče s malými dětmi.

DS Včelička je určena pro děti od jednoho roku věku do zahájení povinné školní docházky (maximálně do 6 let věku dítěte) a je zaměřena na zajištění dítěte, na výchovu, rozvoj schopností, kulturních a hygienických návyků dítěte.

V roce 2021 „DS“ získala značku Mezigeneračně, kterou uděluje společnost Mezi námi, o.p.s., která podporuje setkávání lidí všech generací. Naši klienti společně s dětmi v dětské skupině Včelička objevují jak krásné a obohacující jsou jejich světy, když se navzájem propojí.

Hlavním cílem společnosti Mezi námi, o.p.s. je kooperace v rámci mezigeneračního setkávání.



6. AKTIVITY PRO KLIENTY V ROCE 2021

Zaměstnanci Alzheimercentra Zlosyň z.ú. připravují pro klienty celoročně bohatý program. Každý, kdo chce svůj volný čas trávit aktivně, může využívat program, který připravují a nabízejí naši aktivizační pracovníci dle zájmů i možností klientů. Činnosti jsou zaměřeny především na komplexní stimulaci kognitivních funkcí a motoriky. Pod vedením aktivizačních pracovníků zde klienti tvoří výrobky různými technikami (háčkování, pletení, stříhání, lepení apod.). Výrobky slouží k výzdobě prostor našeho zařízení nebo jsou prezentovány na tematických výstavách.

Aktivizační činnost byla během roku 2021 stejně jako v roce 2020 poznamenána pandemií onemocnění COVID-19 a epidemická situace omezovala skupinové aktivizace v míře, na kterou jsme byli zvyklí před pandemií tohoto onemocnění. Ale i přes to bylo naší snahou klienty aktivizovat v co nejvyšší míře za dodržení veškerých hygienicko-epidemických opatření.

Vzhledem k postupně se uvolňujícím protiepidemickým opatřením a vysoké proočkovanosti proti onemocnění COVID – 19 bylo možné v září uspořádat venkovní Zahradní slavnost na téma: Levandulové posezení. Těšila nás velká přízeň rodinných příslušníků našich klientů, společně strávili příjemné odpoledne s poslechem živé hudby a provoněné čerstvě napečenými bábovkami a všudypřítomnou levandulí.

Čtyřikrát ročně vydáváme Zpravodaj Alzheimercentra Zlosyň z.ú., který je distribuován v rámci zařízení i rodinným příslušníkům klientů. Zpravodaj je zveřejněn na webu organizace. Zpravodaj informuje o zajímavých aktivitách v konkrétním období a je doplněn o množství fotografií z těchto akcí. Některé aktivity Alzheimercentra Zlosyň jsou uvedeny také na stránce sociální sítě Facebook Alzheimercentrum Zlosyň. Krátké zprávy jsou doplněny množstvím fotografií. Facebookové stránky i Zpravodaj slouží k pravidelnému informování o činnostech, které v zařízení Alzheimercentrum Zlosyň probíhají. Čtenáři těchto médií jsou převážně rodinní příslušníci klientů







7. PŘIJATÉ DARY V ROCE 2021

Děkujeme všem dárcům, kteří nás i v roce 2021 finančně podpořili. Velice si toho vážíme.

Global Payments Europe, s.r.o.



Česká alzheimerská společnost o.p.s.

a...

Česká
alzheimerská
společnost

Nadace rozvoje občanské společnosti



Výbor dobré vůle – Nadace Olgy Havlové



Dále děkujeme panu Marku Bínovi – 4U design za potisk triček na zahradní slavnost.

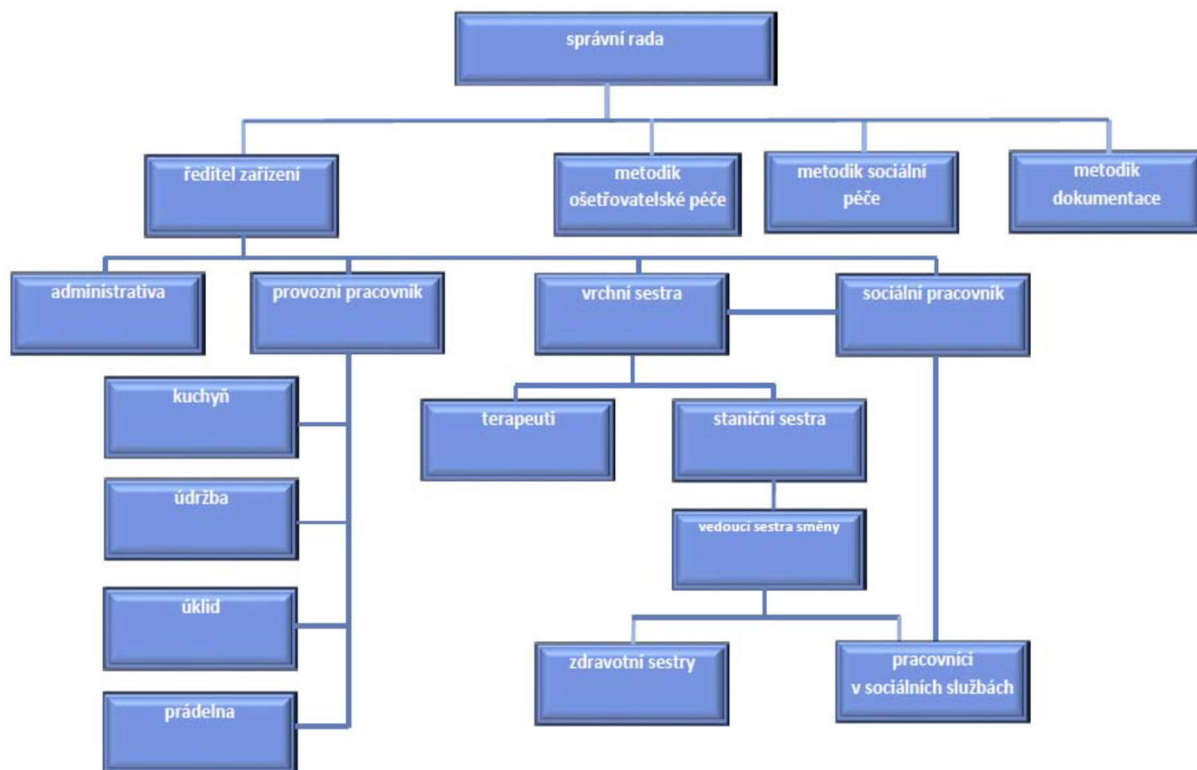
7.1. Granty

Středočeský kraj

A red banner with a blue ribbon-like tail on the right side, containing the text "Středočeský kraj" in white, bold, sans-serif font.

Středočeský kraj

8. ORGANIZAČNÍ STRUKTURA ZAŘÍZENÍ ALZHEIMERCENTRA ZLOSYŇ, z.ú.



9. VÝZNAMNÉ UDÁLOSTI PO DATU ÚČETNÍ ZÁVĚRKY

Po datu účetní závěrky nenastaly žádné významné události.

10. PŘÍLOHY

Nedílnou součástí této výroční zprávy jsou Přílohy, které tvoří:

Rozvaha k 31. 12. 2021

Výkaz zisků a ztrát za rok 2021

Příloha účetní závěrky za rok 2021

Zpráva auditora za rok 2021

ROZVAHA V PLNÉM ROZSAHU
K 31. 12. 2021
(v celých tisících Kč)

Označení	Popis	Stav k 1. dni účetního období	Stav k poslednímu dni účetního období
	AKTIVA		
A.	Dlouhodobý majetek celkem	8.324	8.484
II.	Dlouhodobý hmotný majetek celkem	3.588	4.554
4.	Hmotné movité věci a jejich soubory	2.400	2.648
7.	Drobný dlouhodobý hmotný majetek	1.188	1.505
9.	Nedokončený dlouhodobý hmotný majetek	0	401
III.	Dlouhodobý finanční majetek celkem	6.745	6.389
5.	Ostatní dlouhodobé zápůjčky	6.745	6.389
IV.	Oprávký k dlouhodobému majetku celkem	-2.009	-2.459
7.	Oprávký k samostatným hmotným movitým věcem a souborům hmotných movitých věcí	-1.732	-1.915
10.	Oprávký k drobnému dlouhodobému hmotnému majetku	-277	-544
B.	Krátkodobý majetek celkem	128.865	131.832
I.	Zásoby celkem	77	85
1.	Materiál na skladě	77	85
II.	Pohledávky celkem	128.137	131.013
1.	Odběratelé	5.976	4.030
4.	Poskytnuté provozní zálohy	616	671
6.	Pohledávky za zaměstnanci	16	0
11.	Ostatní daně a poplatky	3	3
17.	Jiné pohledávky	123.352	126.746
18.	Dohadné účty aktivní	370	219
19.	Opravná položka k pohledávkám	-2.196	-656
III.	Krátkodobý finanční majetek celkem	639	697
1.	Peněžní prostředky v pokladně	124	59
3.	Peněžní prostředky na účtech	515	638
IV.	Jiná aktiva celkem	12	37
1.	Náklady příštích období	12	37
	Aktiva celkem	137.189	140.316
	PASIVA		
A.	Vlastní zdroje celkem	83.096	83.246
I.	Jmění celkem	332	332
1.	Vlastní jmění	222	222
2.	Fondy	110	110
II.	Výsledek hospodaření celkem	82.764	82.914
1.	Účet výsledku hospodaření	0	150
2.	Výsledek hospodaření ve schvalovacím řízení	150	0
3.	Nerozdělený zisk, neuhrazená ztráta minulých let	82.614	82.764
B.	Cizí zdroje celkem	54.093	57.070
I.	Rezervy celkem	0	1.782
1.	Rezervy	0	1.782
III.	Krátkodobé závazky celkem	54.093	55.288
1.	Dodavatelé	34.842	39.230
4.	Ostatní závazky	1.518	1.446
5.	Zaměstnanci	2.217	2.638
7.	Závazky k institucím sociálního zabezpečení a veřejného zdravotního pojištění	1.285	1.433
9.	Ostatní přímé daně	382	251
12.	Závazky ze vztahu k státnímu rozpočtu	2.029	0
17.	Jiné závazky	-175	86
22.	Dohadné účty pasivní	11.995	10.204
	Pasiva celkem	137.189	140.316

Sestaveno: 21. 6. 2022

Podpisový záznam:

IDENTIFIKACE AUDITORA
BDO Audit s.r.o.
IČ: 45314381
Auditorské oprávnění KAČR 018

**VÝKAZ ZISKU A ZTRÁTY V PLNÉM ROZSAHU
(DRUHOVÉ ČLENĚNÍ)
ZA ÚČETNÍ OBDOBÍ OD 1. 1. 2021 DO 31. 12. 2021
(v celých tisících Kč)**

Označení	Popis	Činnost hlavní	Činnost hospodářská	Celkem
A.	Náklady			
I.	Spotřebované nákupy a nakupované služby	31.332	0	31.332
1.	Spotřeba materiálu, energie a ostatních neskladovaných dodávek	6.982	0	6.982
3.	Opravy a udržování	204	0	204
5.	Náklady na reprezentaci	6	0	6
6.	Ostatní služby	24.140	0	24.140
III.	Osobní náklady	52.555	0	52.555
10.	Mzdové náklady	38.481	0	38.481
11.	Zákonné sociální pojištění	13.382	0	13.382
13.	Zákonné sociální náklady	692	0	692
IV.	Daně a poplatky	3	0	3
15.	Daně a poplatky	3	0	3
V.	Ostatní náklady	535	0	535
19.	Kurové ztráty	357	0	357
21.	Manka a škody	6	0	6
22.	Jiné ostatní náklady	172	0	172
VI.	Odpisy, prodaný majetek, tvorba a použití rezerv a opravných položek	693	0	693
23.	Odpisy dlouhodobého majetku	451	0	451
27.	Tvorba a použití rezerv a opravných položek	242	0	242
	Náklady celkem	85.118	0	85.118
B.	Výnosy			
I.	Provozní dotace	9.850	0	9.850
1.	Provozní dotace	9.850	0	9.850
II.	Přijaté příspěvky	15.365	0	15.365
3.	Přijaté příspěvky (dary)	15.365	0	15.365
III.	Tržby za vlastní výkony a za zboží	60.002	0	60.002
IV.	Ostatní výnosy	51	0	51
10.	Jiné ostatní výnosy	51	0	51
	Výnosy celkem	85.268	0	85.268
C.	Výsledek hospodaření před zdaněním	150	0	150
D.	Výsledek hospodaření po zdanění	150	0	150

Sestaveno:

21. 6. 2022

Podpisový záznam:

IDENTIFIKACE AUDITORA
BDO Audit s.r.o.
IČ: 45314381
Auditorské oprávnění KAČR 018

PŘÍLOHA ÚČETNÍ ZÁVĚRKY

zapsaného ústavu
Alzheimercentrum Zlosyň, z.ú.
k 31.12.2021
(údaje v tis. Kč)

I. Základní údaje**I.1 Popis účetní jednotky**

Název: Alzheimercentrum Zlosyň, z.ú.
Sídlo: Zlosyň 160, 277 44 Zlosyň
Právní forma: zapsaný ústav
IČ: 284 46 003
Datum vzniku: 15. září 2008
Předmět činnosti:

- zdravotní péče
- rehabilitační péče
- ambulantní zdravotní péče
- sociální služby
- půjčování rehabilitačních pomůcek
- domácí zdravotní péče
- nákup a prodej pro uživatele služeb
- stravování
- ubytovací služby
- zprostředkování obchodu a služeb
- poskytování služeb pro rodinu a domácnost
- poskytování služeb osobního charakteru a pro osobní hygienu
- praní pro domácnost, žehlení, opravy a údržba oděvů a bytového textilu a osobního zboží
- poskytování služby péče o dítě v dětské skupině
- mimoškolní výchova a vzdělávání, pořádní kurzů, školení, včetně lektorské činnosti
- masérské, rekondiční a regenerační služby, včetně whirlpool
- tlumočnické služby
- průvodcovské služby

I.2 Zakladatelé zapsaného ústavu (dále jen „zú“)

Alzheimercentrum pp s.r.o., Sokolovská 675/9 , PSČ 186 00 Praha 8
Identifikační číslo: 272 44 121

I.3 Změny a dodatky provedené v účetním období v rejstříku ústavů:

V průběhu roku 2021 nedošlo ke změnám.

1.4 Organizační struktura účetní jednotky a její zásadní změny v uplynulém účetním období:

Statutárním orgánem společnosti je ředitel. Dalšími orgány ústavu jsou v souladu se zakládací listinou či statutem společnosti správní rada a revizor.

Při výkonu funkce zastupuje: Ing. Kamila Valštyňová

Orgány společnosti	Příjmení a jméno	Den vzniku funkce	Den zániku funkce
Ředitel	Alzheimercentrum PP s.r.o.	6.6.2018	
Správní rada předseda	AC Supervisor I, s.r.o.	6.6.2018	
člen	AC Supervisor II, s.r.o.	6.6.2018	
člen	AC Supervisor III, s.r.o.	6.6.2018	
revizor	Petra Poláchová	27.9.2017	

1.5 Majetková či smluvní spoluúčast účetní jednotky v jiných společnostech s 20% a více podílu na základním kapitálu

Společnost nemá majetkovou účast v jiných společnostech.

1.6 Zaměstnanci společnosti, osobní náklady

Osobní náklady v tis. Kč	2021	2020
Hrubé mzdy	37 048	35 066
DPP	1 433	1 336
Zákonné sociální pojištění	13 382	11 518
Ostatní sociální náklady	692	599
CELKEM	52 555	48 519

Počet zaměstnanců k 31.12.2021 činil 89 osob.

1.7 Vztahy s členy orgánů zapsaného ústavu

Odměny a funkční požitky členům statutárních, kontrolních orgánů nebyly poskytnuty.

Společnost uzavřela obchodní vztahy s následujícími společnostmi, ve kterých jsou účastni členové statutárních, kontrolních nebo jiných orgánů účetní jednotky.

- Alzheimercentrum Černošice, z.ú.
- Alzheimercentrum Česká Lípa, z.ú.
- Alzheimercentrum Filipov, z.ú.
- Alzheimercentrum Jihlava, z.ú.
- Alzheimercentrum Ostrava, z.ú.
- Alzheimercentrum Pardubice, z.ú.
- Alzheimercentrum pp, s.r.o.
- Alzheimercentrum Průhonice, z.ú.

- Alzheimercentrum Zlín, z.ú.
- Alzheimercentrum Zlosyň, a.s.
- Průhonice Services, s.r.o.
- AC Slovakia, a.s.

I.8 Půjčky, úvěry, poskytnuté záruky a ostatní plnění (v peněžité i naturální formě) akcionářům, společníkům nebo členům statutárních, dozorčích a řídících orgánů včetně bývalých členů.

V průběhu sledovaného období nebyla poskytnuta následující plnění výše uvedeným osobám (může jít např. o bezplatná užívání osobních aut, využití služeb poskytovaných účetní jednotkou, platby důchodového pojištění).

II. Použité účetní metody, obecné účetní zásady a způsoby oceňování

Předkládaná účetní závěrka společnosti byla zpracována na základě vyhlášky č. 504/2002 Sb., kterou se provádějí některá ustanovení zákona č. 563/1991 Sb., o účetnictví, ve znění pozdějších předpisů, pro účetní jednotky, u kterých hlavním předmětem činnosti není podnikání, pokud účtují v soustavě podvojného účetnictví.

Účetnictví respektuje obecné účetní zásady, především zásadu oceňování majetku historickými cenami, zásadu účtování ve věcné a časové souvislosti, zásadu opatrnosti a předpoklad o schopnosti účetní jednotky pokračovat ve svých aktivitách.

II.1 Způsob ocenění majetku

Dlouhodobý nehmotný a hmotný majetek

Dlouhodobým hmotným majetkem se rozumí majetek, jehož ocenění je vyšší než 40.000 Kč v jednotlivém případě a doba použitelnosti je delší než jeden rok.

Dlouhodobým nehmotným majetkem se rozumí majetek, jehož ocenění je vyšší než 60.000 Kč v jednotlivém případě a doba použitelnosti je delší než jeden rok.

Nakoupený dlouhodobý hmotný a nehmotný majetek je oceněn pořizovacími cenami, které jsou tvořeny cenou pořízení a výdaji spojenými s pořízením.

Technické zhodnocení, které by převýšilo u jednotlivého majetku v úhrnu za zdaňovací období částku 40.000 Kč, by zvyšovalo pořizovací cenu dlouhodobého majetku.

Dlouhodobý hmotný a nehmotný majetek vytvořený vlastní činností

Společnost nevytvářela ve sledovaném období dlouhodobý hmotný majetek.

Společnost nevytvářela ve sledovaném období dlouhodobý nehmotný majetek.

Ocenění příchovků a přírůstků zvířat

Společnost nevlastní chov zvířat.

Ocenění cenných papírů a majetkových účastí

Společnost nemá majetkové účasti.

Účtování zásob

Společnost o zásobách účtuje způsobem B.

Ocenění zásob

Zásoby jsou oceňovány pořizovací cenou. Pořizovací cena zahrnuje cenu pořízení a vedlejší pořizovací náklady (zejména celní poplatky, dopravné a skladovací poplatky při dopravě, provize a pojistné).

Způsob stanovení reprodukční pořizovací ceny

Nebyl uplatněn.

Vedlejší pořizovací náklady zahrnované do ocenění zásob

Vedlejší pořizovací náklady obsahují zejména celní poplatky, dopravné a skladovací poplatky při dopravě, provize a pojistné apod.

II.2 Změny oceňování, odpisování a postupů účtování

Ve sledovaném účetním období nedošlo v účetní jednotce oproti předcházejícímu období ke změnám v oceňování, odpisování a postupů účtování

II.3 Opravné položky k majetku

Společnost tvoří opravné položky k pohledávkám, které považuje za nedobytné, ve 100% výši a to v členění na zákonné opravné položky dle zákona o rezervách a účetní opravné položky.

II.4 Odpisování

Odpisový plán účetních odpisů dlouhodobého hmotného majetku vychází ze stanovené doby dle Zákona o daních z příjmu. Společnost eviduje účetní a daňové odpisy. Daňové odepisování se provádí zrychlenou metodou.

Odpisový plán účetních odpisů dlouhodobého nehmotného majetku vychází z předpokládané doby používání. Odpisy jsou stanoveny dle počtu let odepisování.

II.5 Přepočet cizích měn na českou měnu

Při přepočtu cizích měn na českou měnu používá společnost denní vyhlášený kurz ČNB ke dni účetního případu.

Majetek a závazky vyjádřené v cizí měně se k datu účetní závěrky přepočítávají na českou měnu denním kursem ČNB a zjištěné kursové rozdíly u pohledávek a závazků jsou proúčtovány do kurzových rozdílů aktivních a pasivních. Kursové rozdíly u majetku a závazků evidovaného v účtových skupinách 21, 22 a 26 jsou k datu sestavení účetní závěrky vykázány ve výkazu zisku a ztráty v oblasti finančních nákladů a výnosů.

II.6 Způsob stanovení reálné hodnoty u majetku a závazků oceňovaných reálnou hodnotou dle zák. o účetnictví

Nebylo použito ocenění reálnou hodnotou.

II.7 Daně

Při zjišťování daně z příjmů a použití daňových úlev společnost aplikuje postup dle § 18a odst. 5, zákona o daních z příjmů. Společnost v roce 2019 nevyužila úlevu na dani dle § 20, odst. 7, zákona o daních z příjmů.

Daň z příjmu právnických osob za rok 2010 činila:	538 tis. Kč
Daň z příjmu právnických osob za rok 2011 činila:	1 092 tis. Kč
Daň z příjmu právnických osob za rok 2012 činila:	2 130 tis. Kč
Daň z příjmů právnických osob za rok 2013 činila:	1 631 tis. Kč
Daň z příjmů právnických osob za rok 2014 činila:	1 967 tis. Kč
Daň z příjmů právnických osob za rok 2015 činila:	3 360 tis. Kč
Daň z příjmů právnických osob za rok 2016 činila:	3 704 tis. Kč
Daň z příjmů právnických osob za rok 2017 činila:	4 462 tis. Kč
Daň z příjmů právnických osob za rok 2018 činila:	0 tis. Kč
Daň z příjmů právnických osob za rok 2019 činila:	0 tis. Kč
Daň z příjmů právnických osob za rok 2020 činila:	0 tis. Kč
Daň z příjmů právnických osob za rok 2021 činí:	0 tis. Kč

Společnost neúčtuje o odložené dani z příjmu.

Společnost je od 1.1.2014 členem DPH skupiny se skupinovým DIČ: CZ699003518.

II.8 Finanční pronájem s následnou koupí najaté věci

Ke dni účetní závěrky společnost neeviduje žádnou smlouvu o finančním pronájmu s následnou koupí najaté věci.

III. Doplnující údaje k Rozvaze a k Výkazu zisků a ztrát

III.1 Položky významné pro hodnocení majetkové a finanční situace společnosti

Veškeré položky jsou zahrnuty do účetnictví společnosti

III.2 Doměrky daně z příjmů za minulá účetní období

Společnost neměla žádné doměrky daně z příjmu.

III.3 Dlouhodobé bankovní úvěry

Společnost nemá žádné dlouhodobé bankovní úvěry.

III.4 Krátkodobé bankovní úvěry

Společnost nemá žádné krátkodobé bankovní úvěry.

III.5 Rozpis přijatých dotací na investiční a provozní účely

Společnost přijala v průběhu roku 2021 dotace od MPSV ve výši 8.659 tis Kč na pokrytí zvýšených mzdových a provozních nákladů v souvislosti s onemocněním Covid-19

III.6 Dlouhodobý hmotný a nehmotný majetek**Dlouhodobý hmotný majetek v tis. Kč****Pořizovací cena**

Položky majetku	Stav k 31.12.2021	Přírůstky	Úbytky	Stav k 31.12.2020
Dlouhodobý hm. majetek	2 648	248	0	2 400
Dlouh. drobný majetek	1 505	317	0	1 188

Oprávký

Položky majetku	Stav k 31.12.2021	Přírůstky	Úbytky	Stav k 31.12.2020
Dlouhodobý hm. majetek	1 915	184	0	1 732
Dlouh. drobný majetek	544	267	0	277

Zůstatková cena

Položky majetku	Stav k 31.12.2021	Stav k 31.12.2020		
Dlouhodobý hm. majetek	733	668		
Dlouh. drobný majetek	961	911		

Dlouhodobý nehmotný majetek v tis. Kč

Společnost nemá nehmotný majetek

III.7 Souhrnná výše majetku neuvedená v rozvaze

Veškerý majetek společnosti je vykazován v rozvaze.

III.8 Rozpis dlouhodobého hmotného majetku zatíženého zástavním právem

Společnost nemá dlouhodobý hmotný majetek zatížený zástavním právem.

III.9 Přehled majetku s výrazně vyšším tržním ohodnocením

Nebyl zjištěn.

III.10 Dlouhodobé majetkové cenné papíry a majetkové účasti

Společnost nemá dlouhodobý finanční majetek.

III.11 Krátkodobé pohledávky

Krátkodobé pohledávky v tis. Kč	31.12.2021	31.12.2020
Odběratelé	4 030	5 976
Poskytnuté provozní zálohy	671	616
Ostatní pohledávky	0	0
Pohledávky za zaměstnanci	0	16
Daně	3	3
Jiné pohledávky	126 746	123 352
Opravná položka k pohledávkám	-656	-2 196
Dohadné účty aktivní	219	370
CELKEM	131 013	128 137

Opravné položky k pohledávkám

Společnost vytváří opravné položky k pohledávkám

Pohledávky kryté podle zástavního práva nebo jiným způsobem zajištěné

Společnost nemá pohledávky kryté podle zástavního práva.

Společnost nemá pohledávky po splatnosti.

III.12 Vlastní zdroje

Změny vlastních zdrojů v tis. Kč	31.12.2021	31.12.2020
Vlastní jmění	222	222
Oceňovací rozdíly z přecenění majetku a závazků		
Fondy	110	110
Výsledek hospodaření minulých let	82 914	82 764
HV běžného období	150	150
Vlastní zdroje celkem	83 246	83 096

III.13 Krátkodobé závazky

Krátkodobé závazky v tis. Kč	31.12.2021	31.12.2020
Dodavatelé	39 230	34 842
Přijaté zálohy	0	0
Ostatní závazky	1 446	1 518
Zaměstnanci	2 638	2 217
Závazky k institucím pojištění	1 433	1 285
Daně	251	382
Závazky ke státnímu rozpočtu	0	2 029
Jiné závazky	86	-175
Dohadné účty pasivní	10 204	11 995
CELKEM	55 288	54 093

Společnost nemá závazky po lhůtě splatnosti.

III.14 Rezervy

Společnost má vytvořené rezervy na náklady související s nevyčerpanou dovolenou zaměstnanců ve výši 1 782 tis. Kč.

III.15 Výnosy z běžné činnosti

Výnosy z běžné činnosti	31.12.2021	31.12.2020
- tuzemské v tis. Kč	60 002	73 028
- zahraniční v tis. Kč	0	0

Roční úhrn čistého obrátu za rok 2010:	49 782 tis. Kč
Roční úhrn čistého obrátu za rok 2011:	57 172 tis. Kč
Roční úhrn čistého obrátu za rok 2012:	58 693 tis. Kč
Roční úhrn čistého obrátu za rok 2013:	56 247 tis. Kč

Roční úhrn čistého obratu za rok 2014:	59 794 tis. Kč
Roční úhrn čistého obratu za rok 2015:	70 904 tis. Kč
Roční úhrn čistého obratu za rok 2016:	75 104 tis. Kč
Roční úhrn čistého obratu za rok 2017:	86 849 tis. Kč
Roční úhrn čistého obratu za rok 2018:	80 049 tis. Kč
Roční úhrn čistého obratu za rok 2019:	94 478 tis. Kč
Roční úhrn čistého obratu za rok 2020:	96 745 tis. Kč
Roční úhrn čistého obratu za rok 2021:	85 268 tis. Kč

Nejvýznamnější rozdíl mezi čistým obratem a výnosy z běžné činnosti činí příspěvky na péči, které jsou vykázány na řádku 45 výkazu zisku a ztráty a za rok 2021 dosáhly hodnoty 15.181 tis. Kč

III.16 Přijaté a poskytnuté dary a dárky

Společnost přijala finanční dary v úhrnné výši 184 tis. Kč

III.17 Mimořádné položky nákladů a výnosů

Účetní jednotka ve sledovaném účetním neevidovala položky nákladů a výnosů, které by byly mimořádné svým objemem nebo původem. Obsah jednotlivých položek nákladů a výnosů je zřejmý z Výkazu zisku a ztrát.

III.18 Výdaje vynaložené v průběhu účetního období na výzkum a vývoj

Výzkum a vývoj nebyly prováděny.

III.19 Údaje o přeměnách

V roce 2021 neproběhly žádné přeměny.

III.20 Základ daně zapsaného ústavu.

Společnost při stanovení základu daně vychází z postupu stanového v zákoně o účetnictví. Společnost nevyužívá daňové úlevy.

III.21 Hospodářský výsledek

Společnost dosáhla hospodářského výsledku pouze z hlavní činnosti.

III.22 Způsob vypořádání výsledku hospodaření z předcházejících období

Výsledek hospodaření za rok 2020 byl převeden na účet nerozděleného zisku.

IV. Ostatní doplňující údaje

IV.1 Pohledávky nevyúčtované v účetnictví a neuvedené v rozvaze

Společnost neeviduje žádné potenciální pohledávky či významné aktivní soudní spory.

IV.2 Závazky nevyúčtované v účetnictví a neuvedené v rozvaze

Společnost poskytla ručení za závazky společnosti Průhonice Services, s.r.o. vyplývající z nájemní smlouvy uzavřené se společností IMOBA, a. s. K datu účetní závěrky, stejně jako k datu sestavení účetní závěrky nedošlo z titulu tohoto ručení

k žádnému plnění ze strany Alzheimercentrum Zlosyň, z. ú., ve prospěch společnosti IMOBA, a. s. Nájemní vztah byl ukončen ke dni 30.9.2021, společně s ukončením provozu společnosti Alzheimercentrum Průhonice, z. ú., v najímaném objektu.

IV.3 Významné události po datu účetní závěrky

Po datu účetní závěrky nenastaly žádné významné události.

Sestaveno dne: 21.6.2022


.....
Podpis statutárního zástupce

IDENTIFIKACE AUDITORA
BDO Audit s.r.o.
IČ: 45314381
Auditorské oprávnění KAČR 018

Zpráva nezávislého auditora

Správní radě ústavu Alzheimercentrum Zlosyň, z.ú.

Výrok auditora

Provedli jsme audit přiložené účetní závěrky ústavu Alzheimercentrum Zlosyň, z.ú., se sídlem Zlosyň 160, 277 44 Zlosyň, identifikační číslo 284 46 003, (dále také ústav) sestavené na základě českých účetních předpisů, která se skládá z rozvahy k 31. 12. 2021, výkazu zisku a ztráty a přehledu o změnách vlastního kapitálu za období od 1. 1. 2021 do 31. 12. 2021 a přílohy této účetní závěrky, která obsahuje popis použitých podstatných účetních metod a další vysvětlující informace.

Podle našeho názoru účetní závěrka podává věrný a poctivý obraz aktiv a pasiv ústavu Alzheimercentrum Zlosyň, z.ú. k 31. 12. 2021 a nákladů a výnosů a výsledku jejího hospodaření za období od 1. 1. 2021 do 31. 12. 2021, v souladu s českými účetními předpisy.

Základ pro výrok

Audit jsme provedli v souladu se zákonem o auditorech a standardy Komory auditorů České republiky pro audit, kterými jsou mezinárodní standardy pro audit (ISA), případně doplněné a upravené souvisejícími aplikačními doložkami. Naše odpovědnost stanovená těmito předpisy je podrobněji popsána v oddílu Odpovědnost auditora za audit účetní závěrky. V souladu se zákonem o auditorech a Etickým kodexem přijatým Komorou auditorů České republiky jsme na ústavu nezávislí a splnili jsme i další etické povinnosti vyplývající z uvedených předpisů. Domníváme se, že důkazní informace, které jsme shromáždili, poskytují dostatečný a vhodný základ pro vyjádření našeho výroku.

Ostatní informace uvedené ve výroční zprávě

Ostatními informacemi jsou v souladu s § 2 písm. b) zákona o auditorech informace uvedené ve výroční zprávě mimo účetní závěrku a naši zprávu auditora. Za ostatní informace odpovídá správní rada ústavu Alzheimercentrum Zlosyň, z.ú.

Náš výrok k účetní závěrce se k ostatním informacím nevztahuje. Přesto je však součástí našich povinností souvisejících s auditem účetní závěrky seznámení se s ostatními informacemi a posouzení, zda ostatní informace nejsou ve významném nesouladu s účetní závěrkou či s našimi znalostmi o účetní jednotce získanými během provádění auditu nebo zda se jinak tyto informace nejeví jako významně nesprávné. Také posuzujeme, zda ostatní informace byly ve všech významných ohledech vypracovány v souladu s příslušnými právními předpisy. Tímto posouzením se rozumí, zda ostatní informace splňují požadavky právních předpisů na formální náležitosti a postup vypracování ostatních informací v kontextu významnosti, tj. zda případné nedodržení uvedených požadavků by bylo způsobilé ovlivnit úsudek činěný na základě ostatních informací.

Na základě provedených postupů, do míry, již dokážeme posoudit, uvádíme, že

- ostatní informace, které popisují skutečnosti, jež jsou též předmětem zobrazení v účetní závěrce, jsou ve všech významných ohledech v souladu s účetní závěrkou a
- ostatní informace byly vypracovány v souladu s právními předpisy.

Dále jsme povinni uvést, zda na základě poznatků a povědomí o ústavu, k nimž jsme dospěli při provádění auditu, ostatní informace neobsahují významné věcné nesprávnosti. V rámci uvedených postupů jsme v obdržených ostatních informacích žádné významné věcné nesprávnosti nezjistili.

Odpovědnost správní rady ústavu Alzheimercentrum Zlosyň, z.ú. za účetní závěrku

Správní rada ústavu Alzheimercentrum Zlosyň, z.ú. odpovídá za sestavení účetní závěrky podávající věrný a poctivý obraz v souladu s českými účetními předpisy, a za takový vnitřní kontrolní systém, který považuje za nezbytný pro sestavení účetní závěrky tak, aby neobsahovala významné nesprávnosti způsobené podvodem nebo chybou.

Při sestavování účetní závěrky je správní rada ústavu Alzheimercentrum Zlosyň, z.ú. povinna posoudit, zda je ústav schopen nepřetržitě trvat, a pokud je to relevantní, popsat v příloze účetní závěrky záležitosti týkající se jeho nepřetržitého trvání a použití předpokladu nepřetržitého trvání při sestavení účetní závěrky, s výjimkou případů, kdy správní rada plánuje zrušení ústavu nebo ukončení jeho činnosti, resp. kdy nemá jinou reálnou možnost než tak učinit.

Odpovědnost auditora za audit účetní závěrky

Naším cílem je získat přiměřenou jistotu, že účetní závěrka jako celek neobsahuje významnou nesprávnost způsobenou podvodem nebo chybou a vydat zprávu auditora obsahující náš výrok. Přiměřená míra jistoty je velká míra jistoty, nicméně není zárukou, že audit provedený v souladu s výše uvedenými předpisy ve všech případech v účetní závěrce odhalí případnou existující významnou nesprávnost. Nesprávnosti mohou vznikat v důsledku podvodů nebo chyb a považují se za významné, pokud lze reálně předpokládat, že by jednotlivě nebo v souhrnu mohly ovlivnit ekonomická rozhodnutí, která uživatelé účetní závěrky na jejím základě přijmou.

Při provádění auditu v souladu s výše uvedenými předpisy je naší povinností uplatňovat během celého auditu odborný úsudek a zachovávat profesní skepticismus. Dále je naší povinností:

- Identifikovat a vyhodnotit rizika významné nesprávnosti účetní závěrky způsobené podvodem nebo chybou, navrhnout a provést auditorské postupy reagující na tato rizika a získat dostatečné a vhodné důkazní informace, abychom na jejich základě mohli vyjádřit výrok.

Riziko, že neodhalíme významnou nesprávnost, k níž došlo v důsledku podvodu, je větší než riziko neodhalení významné nesprávnosti způsobené chybou, protože součástí podvodu mohou být tajné dohody (koluze), falšování, úmyslná opomenutí, nepravdivá prohlášení nebo obcházení vnitřních kontrol.

BDO Audit s. r. o., česká společnost s ručením omezeným (IČO 453 14 381, registrována u Městského soudu v Praze, oddíl C, vložka 7279, auditorské oprávnění Komory auditorů ČR č. 018) je členem BDO International Limited (společnosti s ručením omezeným registrované ve Velké Británii) a je součástí mezinárodní sítě nezávislých členských firem BDO.

- Seznámit se s vnitřním kontrolním systémem ústavu relevantním pro audit v takovém rozsahu, abychom mohli navrhnout auditorské postupy vhodné s ohledem na dané okolnosti, nikoli abychom mohli vyjádřit názor na účinnost jeho vnitřního kontrolního systému.
- Posoudit vhodnost použitých účetních pravidel, přiměřenost provedených účetních odhadů a informace, které v této souvislosti správní rada ústavu Alzheimercentrum Zlosyň, z.ú. uvedla v příloze účetní závěrky.
- Posoudit vhodnost použití předpokladu nepřetržitého trvání při sestavení účetní závěrky správní radou a to, zda s ohledem na shromážděné důkazní informace existuje významná nejistota vyplývající z událostí nebo podmínek, které mohou významně zpochybnit schopnost ústavu nepřetržitě trvat. Jestliže dojdeme k závěru, že taková významná nejistota existuje, je naší povinností upozornit v naší zprávě na informace uvedené v této souvislosti v příloze účetní závěrky, a pokud tyto informace nejsou dostatečné, vyjádřit modifikovaný výrok. Naše závěry týkající se schopnosti ústavu nepřetržitě trvat vycházejí z důkazních informací, které jsme získali do data naší zprávy. Nicméně budoucí události nebo podmínky mohou vést k tomu, že ústav ztratí schopnost nepřetržitě trvat.
- Vyhodnotit celkovou prezentaci, členění a obsah účetní závěrky, včetně přílohy, a dále to, zda účetní závěrka zobrazuje podkladové transakce a události způsobem, který vede k věrnému zobrazení.

Naší povinností je informovat správní radu ústavu Alzheimercentrum Zlosyň, z.ú. mimo jiné o plánovaném rozsahu a načasování auditu a o významných zjištěních, která jsme v jeho průběhu učinili, včetně zjištěných významných nedostatků ve vnitřním kontrolním systému.

V Brně dne 24. 6. 2022

Auditorská společnost:



BDO Audit s. r. o.
evidenční číslo 018

Statutární auditor:



Oldřich Bartušek
evidenční číslo 2256